

# Projektansøgning

- etablering af energipark til produktion af vedvarende energi ved Ulfborg



*Figur 1: Eksempel på energipark, hvor der produceres vedvarende energi fra både solceller og vindmøller*

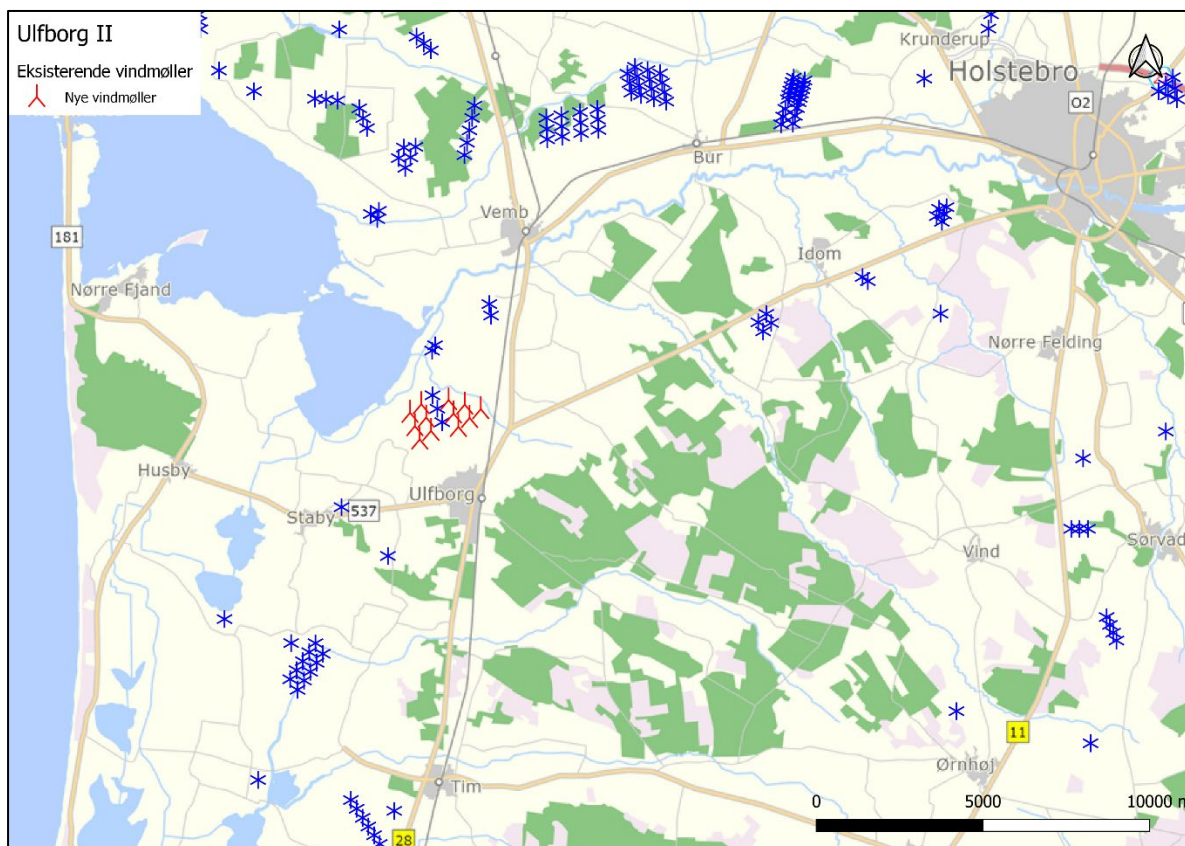
I samarbejde med lokale lodsejere har HOFOR, TOWII og Eurowind, udarbejdet et forslag til en energipark ved Ulfborg, hvor der kan produceres vedvarende energi fra både vindmøller og solceller.

Der ansøges hermed om igangsættelse af den kommunale proces med henblik på udarbejdelse af plangrundlag for etablering af et hybrid VE-energianlæg, bestående af vindmøller og solceller med tilhørende tekniske anlæg, ved Ulfborg i Holstebro kommune.

Formålet er at etablere et projekt i et bredt samarbejde med lokalområdet, hvor der lægges op til konstruktiv dialog med naboer og øvrige interessenter.

Der vil ligeledes blive mulighed for etablering af biodiversitetsfremmende foranstaltninger samtidig med, at der vil blive taget størst mulige hensyn til landskabet og naturen.

Ved realiseringen af solprojektet er det vigtigt for HOFOR, TOWII og Eurowind at betone, at der særligt i forhold til anvendelse af komponenter og materialer, arbejdes efter en etisk Code of Conduct.



Figur 2: Lokaliseringskort – 1:120000

## Baggrund

En del af projektområdet er allerede udpeget til vedvarende energianlæg i kommuneplanen. Der er indgået aftaler med lodsejere og naboer i det ansøgte område der gør det muligt at præsentere et nyt projekt i en samlet energipark.

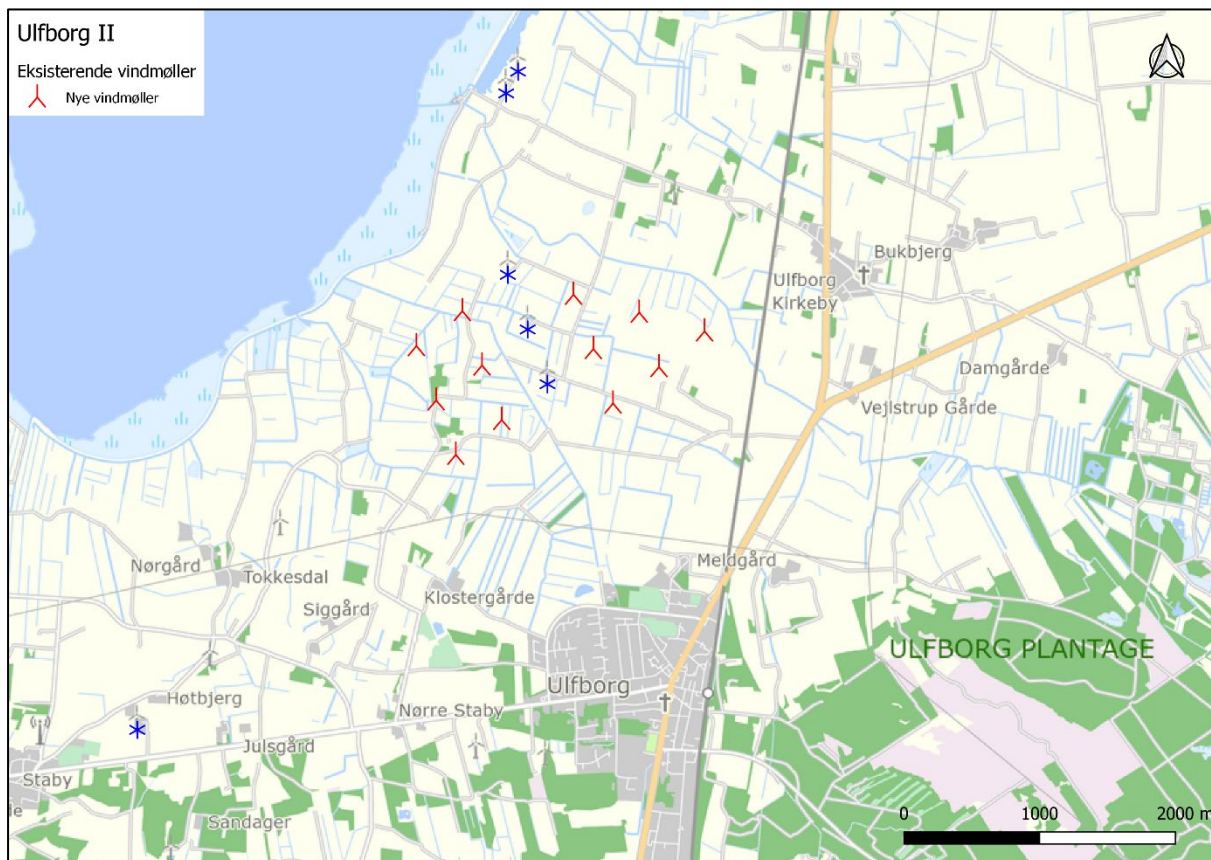
I projektområdet står der tre eksisterende vindmøller med totalhøjder på 150 meter, i overensstemmelse med kommuneplanramme 34.T.05 – Vindmøller nordvest for Ulfborg og lokalplan 66-2 Holstebro, Vindmøller nordvest for Ulfborg.

For at kunne realisere projektet skal der bl.a. udarbejdes kommuneplantillæg og lokalplan.



## Projektområdet

Projektområdet ligger i landzone nord for Ulfborg by, i Holstebro Kommune cirka 18 kilometer sydvest for Holstebro. Området er delvist omfattet af kommuneplan 34.T.05 – Vindmøller nordvest for Ulfborg og lokalplan 66-2 Holstebro, Vindmøller nordvest for Ulfborg.



Figur 3: Foreslået placering af vindmøller – 1:30000

## Anlægget

### Vindmøller med totalhøjde på op til 150 meter

Det ansøgte projekt vil udvide kommuneplan 34.T.05 – Vindmøller nordvest for Ulfborg og lokalplan 66-2 Holstebro, Vindmøller nordvest for Ulfborg, med 12 yderligere møller.

De eksisterende møller vil blive stående.

De nye vindmøller vil have en samlet effekt på omkring 54 MW og vil kunne producere vedvarende energi der kan dække ca. 35.000 husstandes forbrug.

Vindmøllerne opstilles i rækker, med lige stor afstand mellem vindmøllerne i de enkelte rækker, i et letgenkendeligt mønster, der tager højde for de eksisterende møller. Alle nye vindmøller vil være ens, udformes efter kommuneplanens retningslinjer,

lysafmærkes i henhold til Trafikstyrelsens anbefaling og efterleve kommunens krav om harmoniforhold til de eksisterende vindmøller.

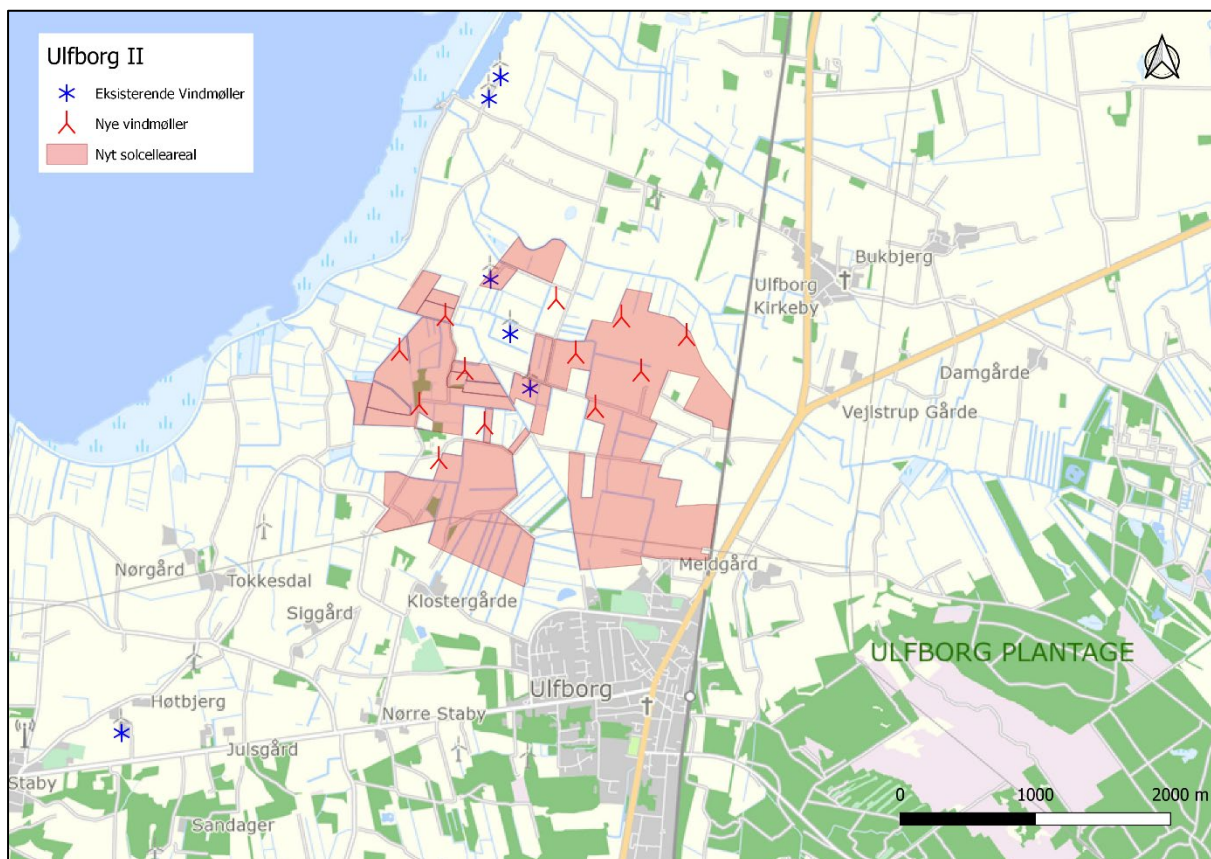
Vindmøllerne opstilles udenfor bevaringsværdige eller større sammenhængende landskaber. Opstillingen af vindmøllerne er tilpasset den fortsatte landbrugsdrift i samarbejde med berørte lodsejere.

Projektet vil overholde retningslinjerne i forhold til støj og skygge, samt afstande til naboer.

Til hver vindmølle etableres et fundament, en kørefast plads på op til 2.000 m<sup>2</sup> samt et midlertidigt arbejdsareal til brug for anlægsarbejdet, som fjernes igen efter etablering.

Der vil blive etableret op til 5,5 meter brede køreveje mellem vindmøllerne, efter aftale med berørte lodsejere.

### Solceller med faste paneler eller som trackere



Figur 4: Foreslået placering af vindmøller og solceller – 1:30000

Der ansøges om mulighed for etablering af solcelleanlæg til energiproduktion i projektområdet. Der ansøges om ca. 300 ha solceller i projektområdet. Det svarer til omkring 240 MWp.

Der kan blive tale om paneler på faste stativer eller paneler monteret på stativer, som kan dreje sig efter solen -såkaldte trackere. Friarealet mellem rækkerne af solpaneler

kan variere og er størst ved opstilling af solpaneler på stativer med tracker system.

Af hensyn til eventuelt fremtidig teknologisk udvikling ønskes mulighed for solcellepaneler med en maksimal højde på 3,95 m. Med de nuværende teknologier vil solpanelerne få en højde på ca. 3,2 meter over reguleret terræn, afhængigt af endeligt valg af teknologi.

Solceller på faste stativer etableres i lige rækker og orienteres mod syd. Solceller på stativer med tracker system etableres i nord/sydgående rækker. Arealerne imellem solcellerækkerne anvendes til serviceveje og henligger som udgangspunkt i græs.

Projektområdet er ikke udlagt til solceller. Der vil derfor skulle udarbejdes kommuneplantillæg og lokalplan for området.

Solcellerne placeres i tilknytning til de nye og eksisterende vindmøller og den tilhørende transformerstation. Dermed samles flere tekniske anlæg i energiparken, hvor synergien mellem vindmøller og solceller betyder, at plads og nettilslutning udnyttes optimalt.

Der tages hensyn til omgivelserne ved etablering af afskærmende beplantning, som vil hindre indkig til solpanelerne.

Friarealerne mellem solcellerne, såvel som den afskærmende beplantning, vil blive drevet uden brug af sprøjtemidler. Friarealerne vil så vidt muligt blive afgræsset af får. Solcellerne indhegnes af trådhegn på indersiden af det levende hegn, med mulighed for at mindre dyr kan passere uhindret.

En del af det foreslåede solcelleareal ligger inden for udpeget lavbundsarealer, hvilket vurderes til at være en synergimulighed i forhold til kommunens ønske om at lavbundsarealer skal udgå af landbrugsdrift.

### **Øvrige tekniske forhold**

Det vil blive nødvendigt at etablere en intern transformerstation i projektområdet, som placeres og afskærmes med bevoksning, for bedst mulige indpasning i området samt optimering af anlæggets design.

VE-parken ønskes tilsluttet elnettet via et jordkabel til eksisterende transformerstation i Ulfborg Vest.

Det foreslåede tilslutningspunkt er baseret på kendt viden på nuværende tidspunkt. Der kan undervejs i projektudviklingen vise sig, om der vil være behov for anmeldelse af en projektændring, afhængig af Energinets ønske om tilslutningspunkt.

Der er på nuværende tidspunkt dialog med Energinet omkring planlægning af nettilslutning.

De eksisterende vindmøller gør placeringen af projektet fordelagtigt, da projektet, så vidt muligt, kan udnytte allerede eksisterende infrastruktur.

## **Naboer til vindmøller og solcelleanlæg**

I forbindelse med forberedelse af projektet er der indgået aftale om opkøb / nedlæggelse af de, for realisering af et projekt, nødvendige naboboliger.

For naboejendomme, som ikke opkøbes i forbindelse med realisering af projektet, gælder det, at der gebyrfrit kan søges erstatning for værditab på ejendommen, hvis boligen ligger indenfor 200 meter fra solcelleområdet eller 6 x vindmøllernes totalhøjde. For boliger på længere afstand kan der søges om værditabserstatning mod et gebyr.

De naboer som tilkendes værditab og hvis bolig er placeret indenfor 200 meter fra solcelleområdet eller 6 x totalhøjde fra nærmeste vindmølle, får retten til en salgsoption, hvor værdiansættelsen ligeledes fastsættes af Taksationsmyndigheden. Hvis projektet realiseres, kan salgsoptionen udnyttes i op til 1 år efter idriftsættelse af VE-anlægget.

Naboer som bor indenfor 8 x totalhøjden fra nærmeste vindmølle eller 200 meter fra solceller kan få udbetalt en årlig VE-bonus. Beløbet er skattefrit og udbetalingerne vil blive baseret på anlæggets indtægter svarende til 6,5 kW pr. nabo, men med et samlet loft på 1,5 % af anlæggets kapacitet. Den årlige udbetaling er afhængig af varierende elpriser og produktion.

### **Lokal forankring**

Det ansøgte projekt vil lægge stor vægt på lokal forankring i udviklingen af Energipark Ulfborg, og inddrage lokale borgere til informationsmøder og følgegruppe. Det er hensigten, at en følgegruppe bestående af frivillige lokale kan hjælpe projektet med at bedst muligt allokere ressourcer, til gavn for lokalområdet – det kan være i form af lokalt mølleejerskab, rekreative områder eller andre tiltag.

Der er dialog med Ulfborg fjernvarme omkring et samarbejde, hvor projektet leverer energi til det lokale fjernvarmenet. Dette vil kunne reducere omkostningerne til lokale borgere, samt sikre stabil pris og forsyningssikkerhed.

Endvidere forpligter projektet sig til at oprette en fond til gavn for lokalområdet vha. årlige økonomiske udlodninger til relevante bredtfaavnende foreninger eller borgerinitiativer. Projektet vil allokere en andel af energiproduktionen i de endelige møller, på hvad der svarer til 100.000,- årligt, pr. mølle. Projektet er også indstillet på at finde et passende beløb til fordeling fra solcelleanlægget.

### **Natur**

Projektområdet består af opdyrkede arealer med store flader. En større del af området er udpeget til lavbundsareal. En større del af projektområdet befinder sig inden for kystnærhedszonen.

Støvlbæk, ved projektets nordligste grænse, er betegnet som et beskyttet vandløb. Beskyttede vandløb vil der blive taget hensyn til.

## Kontaktoplysninger

### Projektudviklere:

HOFOR Vind A/S, Ørestads Boulevard 35, 2300 København S, CVR nr. 33 35 43 04

TOWII Renewables A/S, Kokbjerg 30, 6000 Kolding, CVR: 31088658

Eurowind Energy A/S, Mariagervej 58B, 9500 Hobro, CVR nr. 30 00 63 48

- **Kontaktpersoner projektudvikling:**

HOFOR: Anton Elbæk, tlf. 2795 4694, mail: [antelb@hofor.dk](mailto:antelb@hofor.dk)

TOWII: Søren Kjær, Mobil: 28357321 mail: [sokj@towii.dk](mailto:sokj@towii.dk)

Eurowind: Jesper Houe, tlf. 2052 5045, mail [jho@ewe.dk](mailto:jho@ewe.dk)